



'Het gras als grootste uitdager'

AMF

AMF vormde ook dit jaar weer het hoogtepunt van het Amsterdam Dance Event. Ruim 40.000 bezoekers, een flink deel van de grootste EDM DJ's in de line up en een technische set om u tegen te zeggen. Het immense stadion werd voor één avond de grootste nachtclub ter wereld. De omvangrijkste uitdaging werd daarbij gevormd door het gras van de Johan Cruijff ArenA, waar alles omheen gepland moest worden. We spraken er uitgebreid over met producent Maarten Hoogland (ALDA).

De eerste editie van AMF vond in 2013 plaats in de RAI Amsterdam. De editie was meteen uitverkocht en het jaar erna werd direct verhuisd naar de (toen nog) Amsterdam ArenA. Daar is het festival nooit meer weggegaan. De productie was de eerste vijf jaar in

handen van ALDA en ID&T, maar laatstgenoemde besloot er vorig jaar zomer uit te stappen om zich te richten op andere zaken. "Nu doen wij het voor de volle 100%", vertelt producent Maarten Hoogland van ALDA terwijl hij ons twee dagen voor het festival losbarst rondleidt in de Arena. Daar is de sfeer – ondanks de vele werkzaamheden die nog in volle gang zijn – zeer ontspannen. Boven het podiumgebied prijken al de drie enorme kruizen die ook het logo van het festival vormen en aan de zijkanten van het veld wordt druk gebouwd aan wat straks boven het publiek komt te hangen en op het veld komt te staan. Het gras ligt ondertussen nog mooi groen te wezen als een baken van rust te midden van de drukke werkzaamheden. Tot zaterdag, de dag waarop het festival zal plaatsvinden, mag niemand het veld betreden, maar daarover later meer...

3D-EFFECT

Wie rondkijkt in de ArenA zal meteen een aantal zaken opvallen: de hoeveelheid licht die uiteindelijk in de 'zaal' en dus boven het publiek komt te hangen én het feit dat de drie grote kruizen (gemaakt van truss en ledschermen) zijn uitgerust met zo'n 510 ledstrings, waar in totaal meer dan 15.000 losse pixels in verwerkt zijn. Dat was een idee van Maarten Hoogland, met de bedoeling om een 3D-effect te creëren in de kruizen. "Toen ik dat idee kreeg

ben ik gewoon op Alibaba gaan zoeken en kwam ik bij een Chinese fabrikant uit. Er waren al wel partijen in Nederland die iets vergelijkbaars aanbieden, maar dat bleek zo kostbaar dat we het beter zelf konden doen. Ik heb een sample opgevraagd en getest en dat bleek allemaal goed. Toen moest alles berekend gaan worden... lengtes, afstand, ophanging. De pixels zitten allemaal op een eigen afstand ten opzichte van elkaar, zodat het allemaal precies mooi uitkomt. Ik heb het bedrijf 4Light gevraagd dit voor ons op te gaan pakken, zij hebben ook een stukje engineering en voorbereiding gedaan."

LEDSTRINGS

Het was voor Hoogland wel even schrikken toen er twee weken voor AMF een telefoontje kwam vanuit China. "Ze belden met de mededeling dat ze de bestelling niet af zouden krijgen", vertelt hij. "Toen heb ik hen alles op laten sturen en zijn we het dus maar zelf gaan afmaken. Ik heb zelf ook nog een tijd pixels zitten drukken, maar het is wel gelukt en het ziet er mooi uit. Het is echt bedoeld om diepte te creëren in de kruizen. In feite is het maar 2,5 meter diep, maar door de variabele afstanden lijkt het een stuk dieper. Het is wel een hele klus geweest. Qua uitdenken, maar ook wat betreft het bedenken en maken van de ophanging. In totaal is het een traject van zo'n vijf maanden geweest."

BOVEN HET PUBLIEK

'Dingen in eigen huis doen' is sowieso wel iets dat past in de ontwikkelingen die ALDA de laatste tijd heeft doorgemaakt. "Backbone International doet voor ons de technische productie, maar het design doen we bijvoorbeeld ook in eigen huis", legt Hoogland uit. "Met dat doel voor ogen hebben we de laatste tijd ook meer creatieve mensen binnengehaald. Bij het maken van het ontwerp hebben we er niet alleen voor gekozen om de drie grote kruizen een 3D-effect te geven, maar hebben we ook heel bewust de keuze gemaakt om meer boven het publiek te gaan doen. Daarmee wilden we het vooral ook intiemer maken en zo de grootste nachtclub van Europa of misschien wel de wereld creëren." Grote vraag was vervolgens uiteraard hoe dat dan moest gaan gebeuren, geeft Hoogland aan: "Het probleem was altijd dat we vanwege de regelgeving en de moeilijkheidsgraad van de ArenA altijd vooral in het podiumgebied uitpakten en niks boven het publiek deden. Aan de zijkanten hingen wat dingen



De bijdrage van Pyrofoor de Amsterdam

"Amsterdam Music Festival is voor ons ieder jaar weer een grote logistieke uitdaging die we met alle soorten van genoeg aangaan", vertelt Paul Philipsen van Pyrofoor de Amsterdam. "Het is een bijzonder project dat Pyrofoor de Amsterdam onder de vlag van SFX-Supply uitvoert. De schaalgrootte in combinatie met de beperkte op- en afbouw tijden maken het geheel tot een spannende race. Ruim drie maanden van voorbereiding gaan hieraan vooraf. We zijn er trots op dat we met het hele team weer een supermooie en geavanceerde set neer hebben gezet."

Dit jaar konden we voor het eerst geen confetti en streamers gebruiken, wat best lastig is met DJ's. Daarom hebben we het SFX en Pyro design in overleg met Maarten Hoogland en ALDA nog completer en complexer gemaakt. Om het clubgevoel te versterken is er gekozen voor een vijfvoudige setup. Stage, zaalvloer, motion, maingrid en de tweede ring. Met ruim 3000 pyrocues en ruim 150 effectmachines was er genoeg te beleven. Nieuw dit jaar was dat er een vijftal tijdcodeshows en alle handcues van tevoren gevisualiseerd en geprogrammeerd waren in een 3D-omgeving. Dat geeft de klant en de DJ's meer in over de setup en de timing. De combinatie van alle disciplines maakte deze AMF editie tot een next level event."

In Show

- | | |
|---------------------------|-------------------------|
| - Pyrodigital controllers | - 3000+ pyrocues |
| - Grand MA 3 | - 24 explo wave flames |
| - 24 Galaxis flames | - 46 Mgc FX co2 jets |
| - 40 MagicFX smoke jet | - 16 Sparkular Cyclones |
| - 3D Studio | |





en dat was het dan. Vorig jaar hebben we voor het eerst wat trussen in het dak gehangen. Dat werkte goed en dat hoorden we ook terug vanuit het publiek. Dit jaar hangt echt 80% van het licht in de zaal. Het kan zakken tot een paar meter boven het publiek, zodat je er ook mooie showmomenten mee kunt creëren. En het is allemaal met dezelfde budgetten gedaan. Er zit nu bijvoorbeeld minder decor in, maar we hebben juist voor een hele technische set gekozen. We hebben nog nooit zo veel lampen gehad bij AMF.”

NACHTCLUBGEVOEL

Ook de plaatsing van de special effects door Pyrofoor de Amsterdam (zie ook kadertekst) draagt bij aan het feit dat het publiek tijdens AMF overal middenin de actie staat. “De samenwerking met Pyrofoor is van begin af aan al erg goed geweest”, vertelt Hoogland. “Dit jaar hebben we tien blokken van twee meter hoog in het publiek laten plaatsen. Die blokken zijn uitgerust met vlammen en CO2. Waar je ook staat in het publiek, je zit er altijd tussenin, normaal is dat alleen in het podiumgebied het geval. Ook dit draagt weer bij aan het nachtclubgevoel.” ALDA en Pyrofoor werken al jaren samen, zoals ALDA sowieso trouw is aan haar leveranciers, geeft Hoogland aan. “Ook met partijen als Flashlight, Purple Group,

Coreworks en Frontline werken we al jaren. En de overall productie wordt vanuit Backbone gedaan door Jari van Leerdam, die ik al heel lang ken. Dat werkt echt ideaal. Samen met een collega van hem doet hij de productie in twee ploegen. Het samenspel tussen alle partijen is heel goed. Daar zijn we écht blij mee, net als met de planning vanuit Backbone. Jari beheerst dat als geen ander.”

GRAS

Het bijzondere is dat alles wat straks boven het publiek komt te hangen en wat op het veld komt te staan, op het moment van spreken wordt gebouwd en ingehangen aan de zijkanten van het voetbalveld in de ArenA. Het gras vormt dan ook de grootste uitdaging bij de opbouw én in het maken van een gedegen planning voor die week. “Het gras is hier uiteraard heilig. De uitdaging is dat het veld hier maar 24 uur afgedekt mag worden met vloerplaten (uitgerust met luchtgaatjes) en dat is inclusief het leggen en verwijderen ervan”, vertelt Hoogland. “Met dat leggen kunnen we dus zaterdag pas beginnen en pas daarna kan bijvoorbeeld de FOH gebouwd gaan worden en kunnen de delaytorens op hun plaats gezet gaan worden. Dat wordt nu allemaal op wielen geprepareerd en rollen we uiteindelijk zo het veld op. Je mag gewoon écht niet op het gras en dat is begrijpelijk. De

hele ArenA draait feitelijk namelijk om dat groene vlak in het midden, daar heb je mee te dealen." Zaterdag gaat wat dat betreft een spannende dag worden, met héél veel bewegingen in een heel korte tijd. "Dat gaat iets worden van 'Super Bowl halftime-achtige' proporties", geeft Hoogland aan. "Ook de trussen met lampen die nu aan de zijkanten hangen komen dan uiteindelijk op hun plaats boven het publiek te hangen. Die gaan mee met het bewegend dak. Alle rigging in dat gebied vliegt dan mee. Vorig jaar hebben we daar de eerste experimenten mee gedaan en dat werkte goed. Dat was de basis waar we nu op door zijn gegaan én de reden waarom Frontline Rigging zo'n beetje de eerste partij was waar ik in het voortraject mee ben gaan overleggen. Toen ze aangaven dat het zou moeten kunnen, zijn we het inderdaad gaan uitdenken."

VROEG HELDER

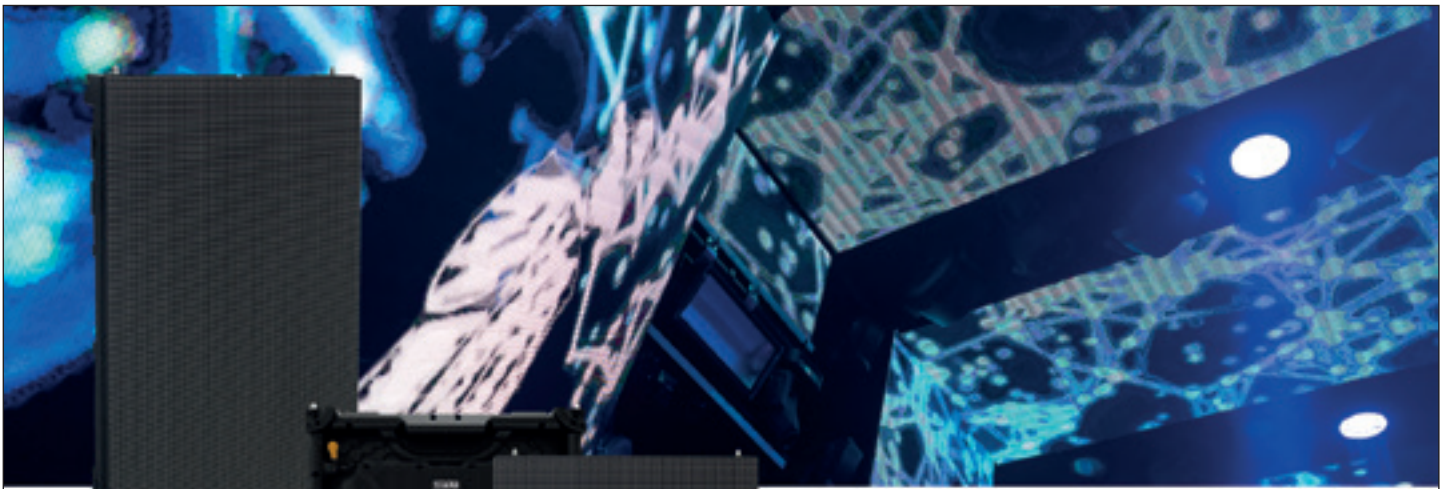
Voor Hoogland en de rest van ALDA is het de meest complexe week van het jaar. Hoogland: "Door het jaar heen heb je feesten en festivals, maar dan zit je bijvoorbeeld in een park. Dit is een stuk complexer, omdat je gewoon met heel veel partijen te maken hebt en een relatief korte bouwtijd hebt. Bovendien zijn we deze week op nog veel meer plekken in Amsterdam actief. Zelf ben ik als een soort 'vliegende keep' over al die verschillende locaties actief, maar ik moet zeggen dat het tot dusverre weinig stress met zich meebrengt." Dat laatste komt mede door de goede afstemming met de Johan Cruijff ArenA en de partijen waar mee gewerkt wordt, maar zeker ook door het feit dat de plannen voor deze editie van AMF al erg vroeg helder waren, geeft Hoogland aan: "In februari was de eerste schets al klaar, in mei gingen de aanvragen al de deur uit.

Eind mei heeft toen de overdracht naar Backbone al plaatsgevonden. Ik ging in juni op vakantie en toen waren de deals al gemaakt. Met de grote partijen was alles bedacht en de budgetten klopten. Dat is voor iedereen heel prettig gebleken en daar plukken we nu de vruchten van."

COMPLEX

Op zaterdag, de dag van AMF, moeten heel veel puzzelstukjes gaan samenvallen. Dat zorgt ervoor dat daar het meest complexe deel van de productie ligt. "Maar het realiseren en ophangen van de enorme kruisen boven de stage was toch de grootste klus", vertelt Hoogland. "Want hoe gaat dat in de praktijk? Vier verschillende partijen moesten heel nauw met elkaar samenwerken en het moest allemaal op een postzegel gebeuren. De ledschermen zijn bovendien nooit bedacht om op deze manier aan de trussen vast te maken, dus





Premiere Series PS4.6N
50x100 und 50x50 cm



NovaStar Phobos MCTRL4K
Sender Box

The MCTRL4K is a 4Kx2K controller, with a loading capacity up to 3840x2160@60Hz for each single unit, it can support any custom resolution within this range as required, thus meeting the on-site configuration requirements of super-wide or super-large LED displays. The MCTRL4K controller is mainly applied for medium to large events, control centres, security monitoring, Olympic Games and various sports centres.

T +31(0)45-5667701 • E sales@highlite.com • I www.highlite.com



L-ACOUSTICS A10 DEMO



**KOM LUISTEREN
NAAR DE NIEUWE
A10 SERIE !**



dinsdag 3 december 2019
poppodium ECI cultuurfabriek
Roermond



WE CREATE NEXT LEVEL SHOWS

THE ART OF LIGHT

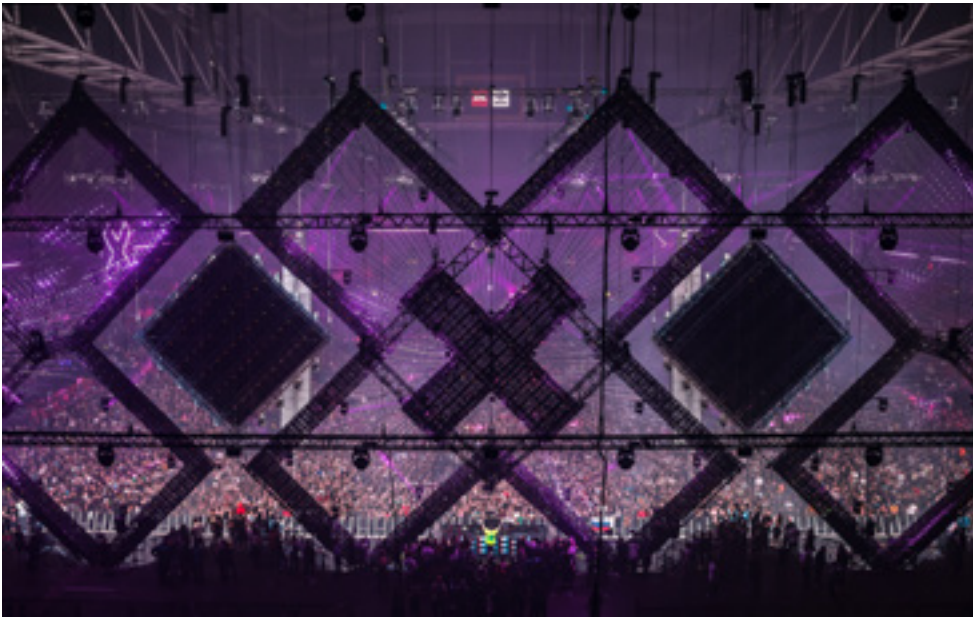
www.theartoflight.nl

[@theartoflight](#)



✉ info@audiosolution.nl
☎ +31 (0) 46 20 21 730

🌐 www.audiosolution.nl
📱 @audiosolution



ook dat kost tijd. Het is dan zoeken naar de ideale bouwvolgorde, maar het is gelukkig goed gegaan.”

LEERZAAM

Rondlopend door de Arena is Hoogland nu al trots: “Kijk, zondag weten we natuurlijk pas echt hoe het gegaan is, maar de voortekenen zijn goed. Het publiek bestaat straks uit meer dan honderd nationaliteiten, als ik dat dan los zie gaan en alles klopt, dan is dat wel een moment waar ik veel voldoening uit haal. Toch geniet je zelf op zo’n avond altijd te weinig. Je kijkt altijd kritisch en let op dingen die misschien nog beter hadden gekund.

En na afloop ben je meteen weer bezig met de breek. Alles is zo gemaakt om rechtstreeks weer uit het dak te komen vallen. Zondag om tien uur is hier het dak alweer open en is het gras helemaal vrij. Het podiumgebied zal zondagavond weer leeg zijn. Maandag worden dan de laatste machines opgehaald en dan zijn we weg. Het mooiste is misschien nog wel dat we hebben bewezen dat het enorm veel rust met zich meebrengt als je echt heel erg op tijd begint, iets wat in de branche niet altijd vanzelfsprekend is. Wat dat betreft is het ook voor ons weer leerzaam geweest.”



De bijdrage van The Art of Light

“Vanaf de eerste editie van Amsterdam Music Festival in 2013 zijn wij verantwoordelijk geweest voor het lichtontwerp”, vertelt André Beekmans van The Art of Light. “Dit jaar hebben we in nauwe samenwerking met Maarten Hoogland van ALDA samen gewerkt aan het complete plaatje m.b.t. het productiedesign en de video positions. Amsterdam Music Festival heeft vanaf het begin een zeer duidelijke signature lightdesign gehad en ook dit jaar wilden we hierop verder voortbouwen.”

“Voor dit jaar hebben we groter gedacht in termen van 360 graden beleving voor het publiek. De specials die we daarvoor hebben gebruikt zijn 40 bewegende trussen boven het veld. Hierdoor konden we het dak optisch laten zakken, wat zorgde voor een meer intieme clubervaring. Daarnaast hebben we ervoor gezorgd dat, vanwaar je ook keek, overal de duidelijke AMF-identiteit aanwezig was. Het maakte de beleving van het licht en de showeffecten op het publiek merkbaar intenser!”

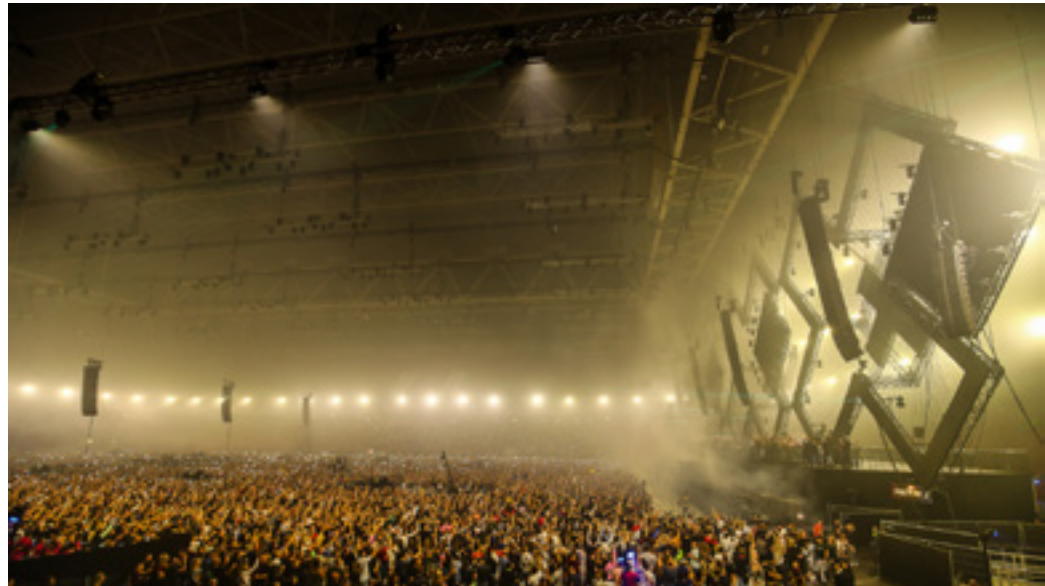
De Arena blijft een enorm grote zaal maar door de selectie van de juiste lichtarmaturen met de juiste output hebben we zeker de desgewenste lichteffecten en looks kunnen creëren. In onze studio hebben we met verschillende disciplines dan ook samengezeten om de geprogrammeerde shows tot in de kleinste details te finetunen.

Leveranciers

Leverancier LED strips was Lightspecials
Lichtleverancier voor het podium was Flashlight.
Lichtleverancier voor de ring was Purple group.
LED strings werden geïnstalleerd door 4Light.

Het materiaal

- 25 x Robe BMFL
- 38 x Robe Esprites
- 10 x Robe BMFL Blade
- 72 x Robe Pointe
- 240 x Clay Paky Sharpy
- 224 x Robe Spiider
- 24 x Robe Tarrantula
- 150 x Robe LEDBeam
- 84 x SGM P-5
- 10 x SGM P-2
- 120 x Showtec Spectral M800 Tour
- 96 x Martin Atomic 3000 LED
- 72 x Molefay 1-lite
- 42 x ETC CE Source 4 - 25/50 Zoom
- 6 x Look Unique 2.1 Hazer
- 2 x GrandMA 2 fullsize
- 1 x GrandMA 3 fullsize
- 1 x Green Hippo KARST

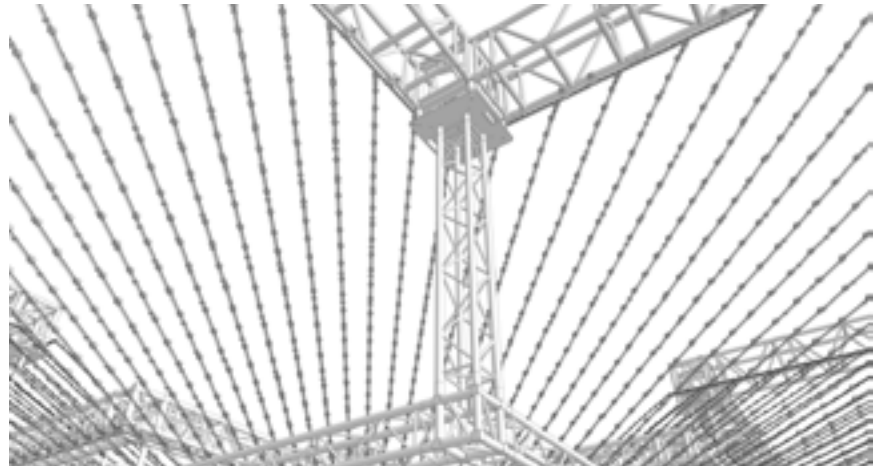


De bijdrage van 4Light

Ronnie Santegoeds (4Light) werd door Alda benaderd om de installatie van de pixelstrings in de grote kruizen te realiseren, maar ook om het hele voortraject op zich te nemen. "De pixelstrings dienden gespannen te worden van het buitenste kruis naar het middelste kruis, waarbij het middelste kruis een meter of twee áchter het buitenste kruis hing", legt Santegoeds uit. "Daar moest dus rekening mee gehouden worden en dat hebben we gedaan door rapidrails te gebruiken, die w middels scaffklemmen aan de truss hebben bevestigd. In de rapidrails bevonden zich per string twee ogen, waarin de karabijnhaak van de string werd bevestigd."

De langste variant van deze stringen is 7,5 meter en heeft dus een spacing van 25cm per pixel. "Dit is dan ook de variant die we hebben gekozen om een standaard product van te maken", vertelt Santegoeds. "Bij het onderling doorkoppelen van twee stringen blijft de pixelafstand tussen de eerste en laatste pixel dan ook gelijk (25cm). Dit maakt het product goed inzetbaar voor andere projecten. Er is gekozen om een tolerantie van 1,5 centimeter te hanteren, waardoor er 22 verschillende strings benodigd waren qua maatvoering om project AMF uit te kunnen voeren. Daarom hebben we bedacht om tijdelijke maatvoering clips in te zetten, die na dit project verwijderd konden worden, om zo een standaard product over te houden."

De strings hebben verschillende lengtes, maar tellen allemaal dertig pixels per string. Dit biedt de mogelijkheid om Motion Graphics middels een Hippotizer over deze



Pixel te laten lopen. Santegoeds: "We praten dan ook over 168 strings per object, 504 in totaal. Dit resulteert in 15120 RGB pixels, verdeeld over 126 Universen Artnet."

De aanpak van 4Light

Kantoor

- Introductiemeeting
- Input verzamelen en de strings in detail uit tekenen.
- Maatvoering uitwerken, een aanleveren bij Chinese LED leverancier.
- Mechanisch deel detailleren.
- Monster laten fabriceren in China, en op laten sturen.
- Monster installeren, en feedback leveren met benodigde aanpassingen.
- Tekeningen bijwerken met besproken aanpassingen.
- Dataplan uitwerken tbv proefbouw en uitvoer.
- Werktekeningen maken tbv proefbouw en uitvoer

Proefbouw

- Mechanische deel assembleren
- Geleverde ledstringen labelen en ophangen
- Ledstringen testen

Uitvoer

- Volledige installatie en demontage van 504 ledstringen
- Standby/service tijdens programmeren/show

Waarde:

- Oplossing op maat bieden aan klant
- Betrokken van concept tot en met realisatie
- Flexibiliteit & samenwerking: bereid om deelproject binnen groot project te doen en hierin goed samen te werken met andere disciplines
- Onafhankelijkheid: niet gebonden aan merk, en wil teamen met Chinese leverancier
- Paperwork knowhow & praktijk knowhow en dit samen kunnen combineren
- Ervaring in flinke schaalgrootte, 15120(!) pixels op maat in Arena