



Afval = grondstof op ITGWO

CIRCULAIRE FESTIVALS

DE UITDAGINGEN VAN ~~AFVAL~~ GRONDSTOFVERWERKING OP FESTIVALS

In 2025 circulair. Dat is het doel van een groot aantal festivals dat ze gezamenlijk hebben vastgelegd in de Green Deal Circular Festivals tijdens de ADE Green Conference in oktober 2019. In deze internationale overeenkomst is duurzaam gebruik van materialen en grondstoffen een cruciaal onderdeel. Ook evenementen buiten de Green Deal krijgen steeds meer te maken met regelgeving die toewerkt naar circulariteit. Maar hoe staan de festivals ervoor?

Door Daan Stigter

Het draagvlak onder bezoekers groeit en er ontstaan steeds meer oplossingen om circulariteit haalbaar te maken. Er blijken in verschillende lagen binnen de industrie ontwikkelingen en uitdagingen op het gebied van duurzaamheid te zijn, van het materiaal voor je bierglas tot de regelgeving vanuit gemeenten. Veel festivals zijn bezig met het ontwikkelen van een eigen duurzaamheidsstrategie. In dit artikel onderzoek ik de cruciale onderdelen van circulaire afvalsystemen en kijk ik hoe die samengebracht kunnen worden. Ik bespreek de uitdagingen met experts en beschrijf mijn bevindingen als eindverantwoordelijke voor de grondstoffen op festival Into The Great Wide Open (ITGWO) 2019.

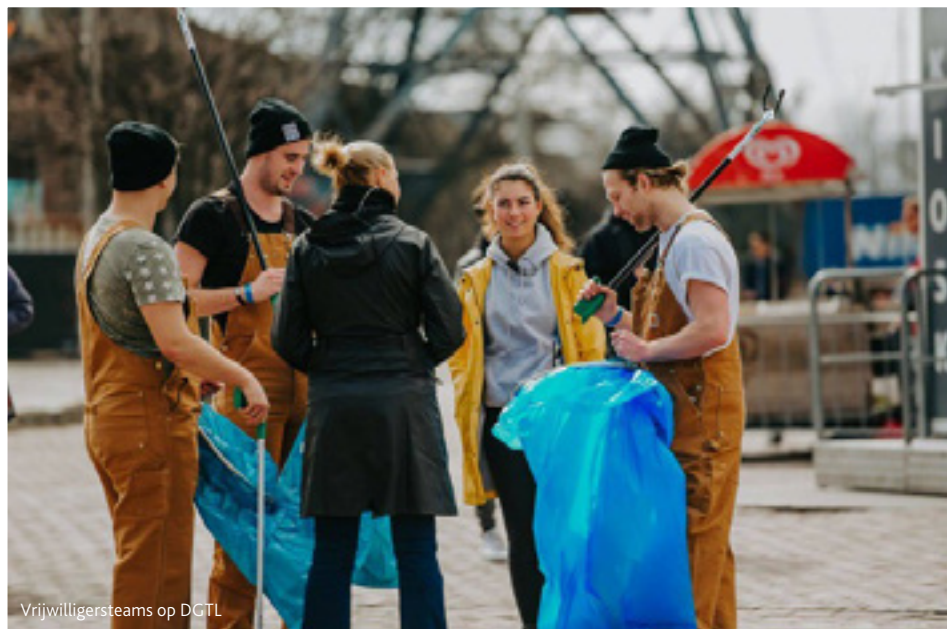
Een festival is een plek waar in een korte periode een heleboel mensen bij elkaar komen wat zorgt voor een berg afval.

Festivals vinden vaak plaats in natuurgebieden, zoals ITGWO tussen het bos en de duinen op Vlieland. Al deze mensen en de berg afval hebben een enorme impact op de omgeving. De natuurlijke processen op de locatie moeten zo snel mogelijk weer kunnen herstellen, zodat je ieder jaar opnieuw een festival kan organiseren. Een circulair principe op zichzelf. In een circulair systeem komen geen afvalstoffen voor. De basis is dat grondstoffen en materialen worden hergebruikt op een manier waarbij geen (of zo min mogelijk) waarde verloren gaat.

DUURZAAMHEID ALS BASISVOORWAARDE

Dit principe van 'afval = grondstof' was ook het uitgangspunt toen ik als afstudeerproject de grondstofstromen van ITGWO analyseerde en een verbeterd plan schreef voor de uitvoering. Voor ITGWO was duurzaamheid vanaf het eerste moment een basisvoorwaarde van de organisatie. Op het festival wordt al jaren gebruikgemaakt van

een herbruikbaar hardcup bekersisteem en eten wordt verkocht op afwasbare borden of in composteerbare bakjes. Om deze oplossingen te ontwikkelen werkte het festival samen met Lab Vlieland, een organisatie die voor veel meer festivals de duurzame systemen test en onderzoekt. Door de urgentie van circulariteit te erkennen komt er ruimte om te zoeken naar oplossingen en is de drempel om deze aan te dragen laag. In mijn afstudeerproject ging ik op zoek naar een oplossing voor het goed 'schoon' scheiden van de afvalstromen, zodat deze als grondstoffen verder gebruikt konden worden. Yoeri Brassé, Concept Developer bij cateringbedrijf The Food Line-up, herkent zich in de kracht van het vastleggen van duurzame waarden in de basis van een bedrijf: "Wij werken met door ons opgestelde foodstandards. Duurzaamheid is hierin een belangrijk uitgangspunt en is onderverdeeld in voorwaarden die we stellen aan onze dienstverlening en die van



Daan Stigter

Daan Stigter studeert dit jaar af als Technisch Producent aan de opleiding Design & Technologie aan de Academie voor Theater en Dans, onderdeel van Amsterdamse Hogeschool voor de Kunsten. Hij analyseerde het bestaande afvalstelsel van Into The Great Wide Open en schreef een plan voor een verbeterde uitvoer. Dit plan werd door hem uitgerold op het festival met een bijzonder goed resultaat: de reststroom nam met enkele tonnen af en de gescheiden grondstofstroom was zes keer zo groot als voorgaande jaren. De komende jaren wil hij verdere stappen zetten in het verduurzamen van de theater- en evenementenindustrie.

onze partners." Duurzame systemen lopen door alle lagen van een organisatie heen. Daarom is integratie vanuit de basis nodig. Duurzaamheid is dan geen keuze meer en dit brengt het gesprek niet naar óf, maar naar hóe er duurzaam gewerkt gaat worden.

IEDEREEN IS ONDERDEEL

De partijen waarmee je samenwerkt moeten natuurlijk meegaan in de circulaire ambities van het festival. Het systeem is immers sterk van hen afhankelijk. Grondstoffen Expert Leonie Boon: "We communiceren vooraf met alle partijen waar we voor een

festival mee samenwerken, zo ook met cateraars. We inventariseren welke grondstoffen ze verwachten te verbruiken en leggen uit hoe deze gescheiden worden verwerkt." Op ITGWO was te merken dat deze communicatie vooraf belangrijk was. Cateraars merkten hierdoor dat het scheiden van grondstoffen serieus genomen werd en bleken daardoor zeer bereid om actief deel te nemen. Als het scheidingssysteem van het festival niet goed gevolgd werd, werd er meteen een gesprek gevoerd met de cateraar om te kijken waar de weerstand lag. Er kwam dan vaak naar voren dat het afval 'uiteindelijk toch op een hoop ging'. Zodra uitgelegd werd hoe de vervolgstappen van het verwerkingssysteem in elkaar zaten, bleek er meer bereidheid te zijn om mee te werken.

KRACHT VOOR VERANDERING

Ook de andere partijen binnen de keten moeten betrokken worden. Zo moet een gescheiden afvalstroom goed aansluiten bij de standaarden van een afvalverwerker, dat is momenteel nog niet altijd het geval. Voor afvalverwerkers zijn de grondstofstromen van de huidige festivals lang niet altijd interessant om echt duurzaam te verwerken, maar dat kan veranderen zodra meer festivals gescheiden stromen gaan aanbieden. Marije van Kapel, producent voor Best Kept Secret: "We missen soms transparantie bij de afvalverwerkers waar we mee samenwerken, terwijl dit echt nodig is om te snappen wat elkaars wensen zijn." Het lijkt erop dat de kracht voor verandering begint bij de

festivalorganisaties, omdat zij de meeste partijen bij elkaar brengen en daar ook keuzes in kunnen maken. Marcel Crul, Associate professor bij NHL Stenden University of Applied Sciences: "De plasticindustrie heeft vrij algemeen geformuleerde voornemens. De grote afnemers daarvan, bijvoorbeeld frisdrankproducenten, hebben concretere doelstellingen, maar wel voor de lange termijn en nog altijd met single use plastics. Als festival kun je veel verder gaan door zelf te kiezen voor leveranciers die alternatieven aanbieden, die zijn er namelijk genoeg."

ZICHTBAARHEID

Kiezen voor de juiste partners geeft je ook de mogelijkheid om grote stappen te maken. "Achteraf evalueren we met iedere partner en kijken we hoe het is gegaan en waar het volgende jaar de meeste winst geboekt kan worden. Transparantie en samenwerking zijn voor mij de belangrijkste pijlers", zegt Leonie Boon. Ook festivalbezoekers hebben grote invloed op een werkend circulair systeem. Door zichtbaarheid richting de bezoekers creëer je het bewustzijn dat ze onderdeel zijn van dit systeem. Op ITGWO worden rondleidingen gegeven over de circulaire oplossingen van het festival en op het festival DGTL staat in het midden van het publieksgebied een Recycle HUB waar bezoekers kunnen zien hoe alle grondstoffen samenkomen en worden verwerkt. "Bezoekers verwachten tegenwoordig dat onze catering duurzaam is, dat wil je ook kenbaar maken", zegt Yoeri Brassé, Concept Developer bij cateringbedrijf The Food Line-up.

MINDER PLASTIC, MAAR HOE?

Voor bezoekers is het belangrijk dat het meedoen aan een circulair systeem niet te inge-



NATHAN REINDS

FOTOGRAAF VAN SHOWS | EVENTS | PRODUCTIES

NATHANREINDS.NL

HET SUCCES VAN UW EVENT

DAT IS WAT ONS BEWEEGT

Bekijk hoe onze pontons, tijdelijke bruggen en rijplaten bijdragen aan succesvolle events. Zoals aan het Sunrise Festival de Lilse Bergen in België bijvoorbeeld.

Meer event cases? Check [vanschie.com](https://www.vanschie.com)



VANSCHIE
continu in beweging



wikkeld is. Er moeten zo min mogelijk keuzes voor scheiding zijn, om fouten te vermijden. Bij ITGWO is er samen met Lab Vlieland voor gekozen om in het publieksgebied alle bordjes, koffiebekers en bestek van composteerbare materialen te maken. Er is slechts één afvalbak en daarom is het voor de beschonken bezoeker een makkelijke handeling om juist te scheiden. Er ontstaat een monostroom met dus maar één keuze: composteerbaar. De keuze voor composteerbaar servies op ITGWO is niet de enige oplossing voor een goede verwerking, soms is de plastic variant zelfs beter. Marcel Crul: "Papieren of kartonnen bekere zijn vaak slechter voor het milieu dan het gebruik van plastic alternatieven, mits deze goed gerecycled worden." Mojo, organisator van onder andere Lowlands en Down The Rabbit Hole ontwikkelde om deze reden een eigen scheidingsmachine die de drinkbekers uit het afval filtert, waardoor ze gerecycled kunnen worden. Festivalorganisatoren wegen de voor- en nadelen af en kiezen heel wisselend voor wegwerp plastic, fossielvrij geproduceerd plastic of zelfs helemaal geen plastic. Het belangrijkste hierbij is dat grondstoffen, dus ook plastics, op de meest hoogwaardige manier hergebruikt kunnen worden. In oktober 2018 werd hierover de Plastic Promise ondertekend door grote partijen in de industrie. Hier werd de ambitie uitgesproken om in 2021 minimaal 50% van het wegwerpplastic uit te bannen en te vervangen door herbruikbare of hoogwaardige recyclebare alternatieven. Christa Licher, programmamanager bij het Ministerie van Infrastructuur & Waterstaat: "In het kader van de Plastic Promise werken we samen met gemeen-

ten, festivalorganisatoren, leveranciers en andere betrokken partijen aan een circulair bekersisteem. Opedane kennis wordt onder andere in samenwerking met de gemeente Leiden gedeeld met de evenementensector en lokale overheden."

REGELGEVING

Het lijkt erop dat er behoefte is aan uniforme systemen die op grotere schaal bij meerdere festivals toegepast worden. Yoeri Brassé: "Er mist een standaard voor grondstofrecycling. De nu bestaande systemen worden op kleine schaal toegepast waardoor ze nog niet kostenefficiënt zijn." Er is een afvalstandaard met gescheiden stromen die voor huishoudelijk afval en bedrijfsafval gebruikt wordt, maar de afvalverwerkers zijn niet ingesteld op tijdelijke infrastructuren als een festival en de markt is momenteel te klein voor afvalverwerkers om hierin te investeren. Om de ontwikkeling te stimuleren zijn gemeenten bezig met het stellen van duurzaamheidseisen bij het vergeven van een vergunning voor een evenement. Leonie Boon: "Dat heeft er in Amsterdam voor gezorgd dat er nieuwe samenwerkingen zijn ontstaan die de transitie en mogelijkheden hebben versneld." Toch is er een lastige balans tussen goede regels en onhaalbare eisen voor de duurzame stappen die festivals moeten zetten. Marije van Kapel: "Wij hebben niet altijd goede ervaringen gehad met het verplichten van maatregelen. Bij het stellen van eisen is het echt belangrijk dat gemeenten samenwerken met experts en organisatoren om te kijken wat er haalbaar is." Het ministerie onderschrijft het belang van publiek-private samenwerking. "Naast de Plastic Promise zijn festival-

organisatoren bestrooken bij het Plastic Parct NL. Meer dan honderd bedrijven hebben zich gecommitteerd om slimmer en zuiniger om te gaan met plastics. Gezamenlijk wordt gezocht naar circulaire innovaties om de gestelde doelen te bereiken", geeft Christa Licher aan.

SAMENWERKEN EN KENNIS DELEN

In de Green Deal Circular Festivals hebben organisatoren uitgesproken in 2025 circulair te willen zijn. De oplossingen hiervoor zijn door de festivals ontwikkeld en toegepast, maar om echt circulair te worden moet schaalvergroting plaatsvinden. Nu passen festivals nog veel hun eigen systemen toe en om de volgende stap te kunnen zetten is samenwerking nodig. Marije van Kapel: "Kennis delen is voor ons key. We willen samenwerken en uitproberen om te zoeken naar oplossingen die op grote schaal betaalbaar zijn. Er valt nog veel te winnen en daarom sloten wij ook aan bij de Plastic Promise en de Green Deal. Het is goed om te verenigen, er zijn nu specialisten die zich erin verdiepen en inzichtelijk maken hoe we de meest zinvolle stappen kunnen zetten."

Into the Great Wide Open werkt veel samen met organisaties zoals Lab Vlieland en Innofest. Beide organisaties zoeken de verbinding op met het bedrijfsleven en gebruiken een festival als minisamenleving om duurzame innovatie te testen. Het ministerie moedigt dit ook aan, zegt Christa Licher: "De festivalsector is innovatief en kan snel schakelen. Pilots die hier succesvol zijn, kunnen door steden worden overgenomen en daarmee voor een verdere transitie zorgen." Door de Plastic Promise en de Green Deal komen meer samenwerkingen tot stand en dit onderwerp overstijgt het concept van concurrentie. Leonie Boon: "Dat zie je terug in hoe Awakenings en Loveland vorig jaar gingen werken met een gezamenlijke container voor plastic bekere. Zulke samenwerkingen zou je meer willen zien." Grote partijen zijn inmiddels aan boord. Bij kleinere partijen is duurzaamheid vaak een minder groot thema. Het is belangrijk dat zij meegenomen worden in de ontwikkelingen en betrokken worden bij samenwerkingen. Hiervoor wordt jaarlijks de ADE Green conferentie gehouden en door het jaar heen organiseert Green Events webinars en workshops die vrij beschikbaar zijn voor iedereen. Kortom, met samenwerking en transparantie is het mogelijk festivals circulair te maken. De festivalindustrie is als geen ander in staat om te anticiperen en daarmee aan de voorhoede van duurzame ontwikkelingen te staan.

Meer informatie op:

Lab Vlieland: www.labvlieland.nl

Green Events: www.greenevents.nl

Plastic Promise: www.plasticpromise.nl

Green Deal: www.greendeals.nl