



Ericsson op Pinkpop

"Zo mag het altijd wel gaan"

Pinkpop en Landgraaf zijn onlosmakelijk met elkaar verbonden, maar ook de rest van Nederland kan al jarenlang meegenieten van wat er op muzikaal gebied gebeurt op het Zuid-Limburgse festivalterrein. Niet in de laatste plaats dankzij het werk dat Ericsson er verricht. We bezochten Pinkpop en spraken met Bastiaan Brink, als Service Delivery Coordinator van Ericsson technisch verantwoordelijk voor alle dienstverlening die het bedrijf levert op het festival.

Pinkpop is op veel manieren te beleven. Als festivalbezoeker natuurlijk, maar ook de thuisblijvers kunnen tegenwoordig heel veel meekrijgen van wat zich allemaal afspeelt op en rond de podia van het Limburgse festival. Via de uitzendingen van 3FM bijvoorbeeld, maar ook via televisie-uitzendingen op NPO3, 101TV en themazender Cultura.

VERBINDENDE FACTOR

Wie naar het kader elders in dit artikel kijkt, kan niet anders dan concluderen dat Ericsson een belangrijke verbindende factor is op Pinkpop. Sterker nog: zonder de diensten die het bedrijf er levert, zou de rest van Nederland weinig van het festival meekrijgen. "Ja, dat is eigenlijk wel een beetje waar inderdaad", beaamt Bastiaan Brink in de media compound achter het hoofdpodium van Pinkpop. Brink is als Service Delivery Coordinator van Ericsson technisch verantwoordelijk voor alle dienstverlening die het bedrijf levert op het festival en weet zich vandaag onder andere gesteund door collega's Maarten Klep (MCR Operator) en audio engineer Jeroen Boolman (verantwoordelijk voor de techniek in en rond de tijdelijke 3FM-studio).

UNCOMPRESSED

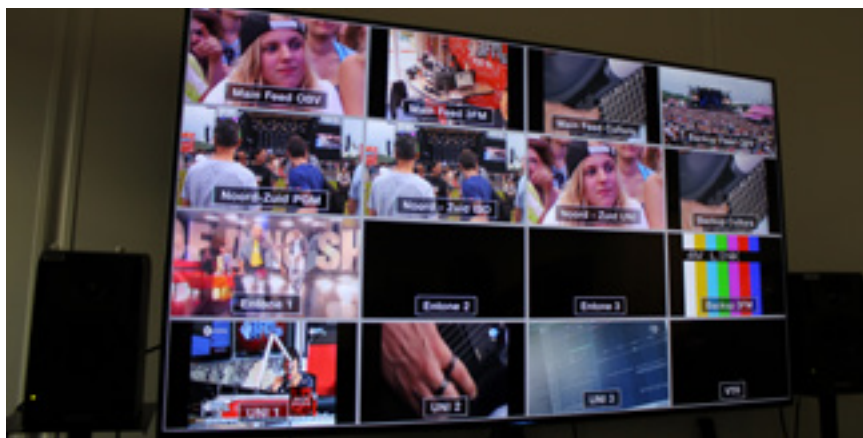
De sfeer is ontspannen en dat kan maar één ding betekenen op een plek als deze: alles werkt zoals het moet. Ericsson is dan ook verre van een groentje op dit gebied. Het bedrijf levert zijn diensten ook op Pinkpop al sinds mensenheugenis en dus is het ook voor Brink (zelf bezig aan zijn vijfde editie) en consorten inmiddels een stukje historie. "Natuurlijk hebben we het door de jaren heen wel steeds zien veranderen", legt Brink uit. "Sinds vijf jaar gebeurt ons werk hier bijvoorbeeld via glasvezel en dit jaar wordt het festival voor het eerst volledig in HD geregistreerd. Bovendien gaat dit jaar voor het eerst uncompressed HD naar Hilversum, maar het voorheen alleen compressed Mpeg-2/4 was." Dat de voorbereidingen op deze editie van Pinkpop begin van het jaar al begonnen, heeft dan ook voornamelijk met dat laatste te maken, legt Brink uit: "We vinden het zelf behoorlijk indrukwekkend dat we voor het eerst met uncom-

pressed video werken. Nauwelijks vertraging, geen kwaliteitsverlies... erg prettig natuurlijk. Maar daarvoor moesten we natuurlijk wel voor goede verbindingen zorgen. Die zijn er nu in de vorm van 10 Gig-verbindingen, maar dat vergt wel de nodige voorbereidingen uiteraard. Dat zit 'm bijvoorbeeld o.a. in de configuratiewerkzaamheden die je moet verrichten."

De sfeer is ontspannen en dat kan maar één ding betekenen op een plek als deze: alles werkt zoals het moet.

VEEL ACTIVITEITEN

Heel complex is het 'project Pinkpop' niet volgens Brink, maar omvangrijk is het zeker wel: "We doen hier heel veel activiteiten tegelijk, maar je merkt dat we daar op ingericht zijn en elk ons eigen stukje kunnen oppakken. Radio werkt bijvoorbeeld op zichzelf, maar de samenwerking is er dan weer als we de

**Het aandeel van Ericsson in een notendop**

- Mobiele radiostudio
- Techniek muzieksessies in en rond studio
- Database synchronisatie met Omniplayer database in Hilversum
- Satelliet back-up
- Omniveo: synchroon meestarten videoclips met audio
- Glasvezelverbinding van en naar MCR in Hilversum voor TV, radio, internet
- 4 x bi-directionele uncompressed HD verbindingen met MCR
- 4 x intercomverbinding middels koppeling met systeem in Hilversum
- Monitoring en bewaking van in- en uitgaande lijnen, incl. intercom
- Internet en wifi voor productie tv-uitzending
- Glasvezel verbinding naar 3FM-stage met 3 HD verbindingen en meerdere intercomlijnen
- Registratie en herhaling nachtcarrousel Cultura vanuit Hilversum
- Voor Pinkpop: ISP voor het festival (met Gigtech)
- Vertaling/ondertitels bij interviews

BroadcastNow

direct live HD multicam streaming
live naar internet
live naar stage
live naar social media

Get connected Stay Connected

www.broadcastnow.nl

035 6231268 info@broadcastnow.nl

we kunnen het natuurlijk ook opnemen en direct uitleveren aan het publiek op memorystick



Specialist op het gebied van bewegingstechnologie voor de evenementenbranche



Neo Performer - Eurovision Songcontest Vienna 2015

NEO EVENT ENGINEERING

Contactweg 22 - 1014 BH Amsterdam - T 0031 (0) 20 48 88 226

WWW.NEOAMSTERDAM.COM



V.l.n.r.: Jeroen Boolman,
Bastiaan Brink en Maarten Klep

verbindingen moeten leggen. Wat daarbij ook helpt is dat er voor de buitenwacht met mij persoonlijk één aanspreekpunt is voor alle diensten die we hier leveren. Zowel voor ons als voor onze klanten werkt dat heel prettig." Wat ook prettig is, is het feit dat gaandeweg de voorbereidingen niet meer veel gewijzigd wordt in de wensen van de klanten, weet Brink: "Meestal is al vrij lang van tevoren bekend wat partijen als 3FM, NPO en NTR gaan doen. Tot een maand geleden was alleen nog onbekend of het helemaal HD zou worden, dat was een kostenoverweging. Voor ons maakt dat overigens niet zo gek veel uit. We gaan uit van HD, maar als het dan uiteindelijk SD was geworden, dan ging het over dezelfde lijnen heen." NPO3 zendt Pinkpop in HD uit, maar Cultura doet het in SD, vertelt Brink: "Bottleneck daarbij is 'Hilversum', waar het kanaal in SD is. We zouden het in HD die kant op kunnen sturen, maar dat doen we nu ook niet. We maken er hier al SD van."

SOEPEL

Ondertussen werkt alles op Pinkpop zoals het zou moeten werken en eigenlijk is het project van meet af aan erg soepel verlopen, legt Brink uit: "Woensdag hebben we hier in alle rust kunnen opbouwen. Op

Tot een maand geleden was alleen nog onbekend of het helemaal HD zou worden, dat was een kostenoverweging.

donderdag is alles wat netter gemaakt en zijn additionele vragen behandeld. Dat zijn dan met name configuratiedingetjes, bijvoorbeeld van de intercompanelen van Riedel die we op verschillende plekken hebben staan. Donderdagavond hebben we op de valreep de 10 Gig-verbindingen kunnen aansluiten. Daarvoor gebruiken we de Nimbra van Net Insight, die speciaal uit Zweden moesten komen omdat we ze niet meer op de plank hadden staan. Dat zijn twee apparaten, elkaars tegenposten, waarvan ik er donderdag één in Hilversum heb aangesloten. De ander heb ik in de auto meegenomen naar Landgraaf en hier vervolgens aangesloten. Heel spannend was dat niet, omdat we die spullen natuurlijk kennen. Bovendien waren alle glasvezelverbindingen al getest en wisten we dat alles naar behoren werkte."

TEVREDEN

Brink noemt Pinkpop een mooie klus om te mogen doen: "Absoluut! De sfeer is fan-

tastisch en er zijn veel mensen waar je mee kunt samenwerken, van de omroepen tot de facilitaire bedrijven en uiteraard Pinkpop zelf. Die samenwerking is bijzonder plezierig. Ook de koppelingen naar Hilversum lopen allemaal goed. Een themakanaal als Cultura zendt natuurlijk wel vaker live uit, maar nu wordt door ons bijvoorbeeld ook een herhaling gedaan. Zo'n themakanaal heeft normaal gesproken geen eindregie, dat is gewoon een PC die een playlist uitspeelt. Dus in de MCR in Hilversum zijn wij nu eigenlijk ook de eindregie. Dat zijn leuke bijkomstigheden." Ook prettig is de overzichtelijke media compound op Pinkpop. Brink: "De wagens van United staan mooi bij elkaar en wij zitten daar vlakbij, binnen bij de VPRO, waar Cultura gemaakt wordt. Dat is fijn werken. Zij hebben namelijk ook de meeste behoefte aan wat feedback af en toe: gaat alles goed, kunnen we even kijken naar wat er allemaal gebeurt? Doordat United daar voor hen een regietje heeft gebouwd, weten zij ook heel goed waar alles staat en dat wij hier ook zitten. Zo weten zij ons ook goed te vinden." Al met al bevestigt Brink op de derde dag van Pinkpop dat alles meer dan prima verloopt: "Ik ben heel tevreden. Zo mag het altijd wel gaan!"